



Madame, Monsieur, chers concitoyens,

le Département est la seule collectivité dont les responsabilités vont de la petite enfance au grand âge. Il gère l'aide sociale, les collèges, les subventions aux associations et à la Culture, l'entretien des routes, les dotations d'équipement des communes petites ou grandes... Quelle que soit votre situation, ses décisions pèsent sur votre vie quotidienne.

Or, le constat est sans appel : notre département va mal. La Nièvre ne cesse de perdre des habitants et de s'appauvrir. Il faut pourtant faire face aux enjeux de la relance économique, de l'emploi, de la transition écologique. Nous nous présentons à vos suffrages parce que nous pensons qu'une autre politique peut être menée, plus juste, plus efficace.

Élus de terrain, indépendants des partis politiques, l'intérêt local est notre seule motivation et les mandats que nous exerçons déjà témoignent de notre dévouement à notre territoire. *La Nièvre Ensemble* résume en deux mots le projet que nous portons, avec des hommes et femmes rassemblés par la volonté de coopérer en dehors des clivages partisans. Le 20 juin, donnez une nouvelle chance au département. Votez pour l'avenir de la Nièvre !



**LA**  
**NIEVRE**  
*Ensemble*

*avec vous*

## LE CONSTAT : UNE NIÈVRE À BOUT DE SOUFFLE

Une majorité de gauche gouverne le conseil départemental depuis plus de cinquante ans et poursuit imperturbablement une politique aux résultats désolants.

- Alors que la plupart des départements voient leur population augmenter, celle de la Nièvre ne cesse de baisser.
- Par rapport à des départements similaires, les frais de fonctionnement du budget nivernais sont supérieurs de 35 millions d'euros pour des résultats moins satisfaisants. Les dépenses réelles de fonctionnement de la Nièvre sont plus élevées de 17%, mais les dépenses d'équipement inférieures de 46%<sup>1</sup>.
- Priorité est constamment donnée aux opérations de communication au détriment des infrastructures et l'idéologie détermine les choix essentiels : ainsi, on engloutit 12 millions dans la création d'une « cité muséale » à Château-Chinon tandis que les routes se dégradent...

Quelles que soient leurs promesses, comment croire que les candidats qui défendent le bilan de la majorité sortante pourront apporter le changement indispensable ?



## POUR REVITALISER LA NIÈVRE, IL FAUT CHANGER DE GOUVERNANCE !

Si la situation actuelle est inquiétante, les motifs d'espoir ne manquent pas. La crise sanitaire et le stress urbain relancent l'intérêt pour l'habitat rural, l'installation de la fibre va permettre le développement du télétravail, la campagne française redevient une destination touristique : nous avons une occasion unique de redresser la barre. Présents dans les dix-sept cantons, les candidats de *La Nièvre Ensemble* ont des sensibilités différentes, mais sont unis par le même désir de sortir le département de ses routines et de ses ornières.

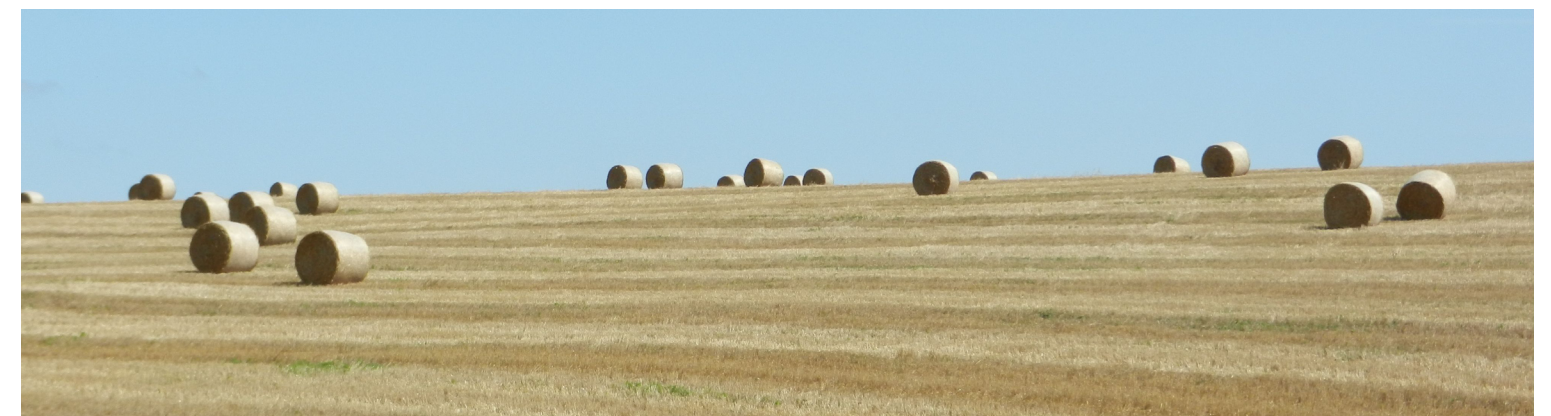
1. Selon des données fournies par la Cour des Comptes en 2019, concernant les départements de moins de 250 000 habitants.

## NOS PROPOSITIONS POUR LE CANTON...

- promouvoir l'attractivité du territoire ; faire connaître la qualité de vie qu'il offre, l'excellence de la production locale ;
- dynamiser les centres-bourgs de Guérigny, Urzy, Saint-Benin d'Azy, Saint-Saulge, Rouy et La Fermeté, dont la vitalité conditionne celle des alentours ;
- concilier les impératifs du monde agricole et le maintien du bocage et des paysages ;
- renouveler l'offre culturelle, entretenir la mémoire de l'identité rurale et ouvrière ;
- soutenir les projets pédagogiques des collèges en suspendant la baisse systématique de leurs dotations ;
- travailler en liaison avec les centres sociaux et renforcer la vie associative et sportive.

## ... ET POUR LE DÉPARTEMENT

- assainir la situation financière pour renforcer les aides aux communes et EPCI, en particulier la DCE (dotation cantonale d'équipement) ;
- faire de l'entretien des routes une priorité ; revenir au 90 km/h là où la sécurité le permet ;
- développer de nouvelles filières (transformation locale des produits...) ;
- soutenir les formes diverses d'agriculture (raisonnée, bio, maraîchère...), les entreprises artisanales et les commerces ; fédérer les entrepreneurs nivernais pour favoriser des nouvelles installations ;
- renforcer le tourisme en exploitant le patrimoine naturel et architectural ;
- encourager la réinsertion par le travail ;
- favoriser le maintien à domicile des personnes âgées, offrir aux jeunes en apprentissage les possibilités de logement pour leur faciliter l'accès à des stages professionnels ;
- améliorer la prise en charge du handicap ;
- poursuivre l'effort de modernisation des centres de secours et de défense-incendie, relancer les campagnes de recrutement des sapeurs-pompiers, notamment auprès des jeunes ;
- créer une *Maison de l'Habitat*, guichet unique de conseil sur la construction, la rénovation thermique, l'assainissement individuel et les bonnes pratiques environnementales.





**Corinne BOUCHARD**  
Titulaire

Agrégée de lettres, écrivain, maire de Sainte-Marie depuis 2014, conseillère départementale sortante.

Arrivée dans la Nièvre en tant que jeune professeur il y a plus de trente ans, je me suis installée à Sainte-Marie où je vis toujours.

J'ai été élue conseillère départementale en 2016. Cela m'a permis de voir comment fonctionne le conseil départemental, et quel rôle il pourrait jouer pour que la Nièvre se porte mieux.

Outre le goût des contacts, je sais que la fonction de conseillère demande de la rigueur et de l'équité. Je ne prends pas cet engagement à la légère : retraitée depuis peu, j'espère mettre ma disponibilité nouvelle au service du département, et représenter efficacement les petites communes qui forment la trame de notre canton.



**Lydie BONNET**  
Remplaçante

Professeur des écoles et directrice d'école primaire, adjointe au maire de La Fermeté.

Élue en 2020 au conseil municipal, j'ai été nommée adjointe avec la délégation « école, enfance et jeunesse » qui correspond à mes goûts et à mes compétences. Cette preuve de confiance me pousse à m'investir au maximum pour bien représenter La Fermeté. C'est pourquoi j'ai accepté de me lancer dans l'aventure des Départementales.

Professionnellement et personnellement, j'aime être utile et travailler pour améliorer le cadre et les conditions de vie de ceux dont j'ai la responsabilité. Je suis aussi impliquée dans la vie associative et sportive, ce qui renforce mon sens de l'effort individuel et collectif. Ce sont des valeurs que je retrouve dans l'équipe *La Nièvre Ensemble* et dans le programme que nous portons.

**Jean Luc GAUTHIER**  
Titulaire



Maire de Saint Benin d'Azy depuis 2014.

Conseiller départemental de 2008 à 2016.

Président de la Communauté de Communes Amognes Cœur-du-Nivernais depuis juillet 2020.

Né à Bona, je suis passionnément attaché à notre territoire.

Mon épouse et moi avons six enfants. Je suis agriculteur depuis 1988 dans une exploitation familiale de polyculture et d'élevage. L'engagement, la volonté, la ténacité, l'écoute et le respect sont les valeurs qui m'animent et que je continuerai à porter.

La pratique du football pendant de longues années à Saint-Benin-d'Azy, comme joueur puis comme président du club, m'a permis de développer un véritable esprit d'équipe, un sens du partage et de l'effort, que je perpétue dans mon rôle d'élus aujourd'hui.

La politique n'est pas, pour moi, un parcours personnel mais une œuvre collective.

**Didier HENRY**  
Remplaçant



Collaborateur de cabinet, adjoint au maire de Guérigny, en charge de l'attractivité et du développement durable.

Journaliste de formation et Nivernais de longue date, je suis convaincu que la volonté et le travail peuvent véritablement changer les choses. Sans appartenance à un parti, j'ai une vision positive de la politique : s'engager pour construire, améliorer la vie quotidienne, répondre aux enjeux économiques et écologiques.

Dans mes activités professionnelles comme dans le cadre de mon mandat, je travaille aux côtés d'élus de tout bord, je sais donc que la diversité des idées et l'effort commun apportent plus à nos territoires que le sectarisme et l'idéologie déconnectée des réalités. Mon engagement dans *La Nièvre Ensemble* est un choix logique, en cohérence avec ma vision des besoins du canton de Guérigny et du département.

Votez pour des candidats proches de vous, présents et accessibles.

**NOTRE SEUL PARTI, C'EST LA NIÈVRE.**

**Le 20 juin, donnez-nous les moyens d'agir pour notre canton !**